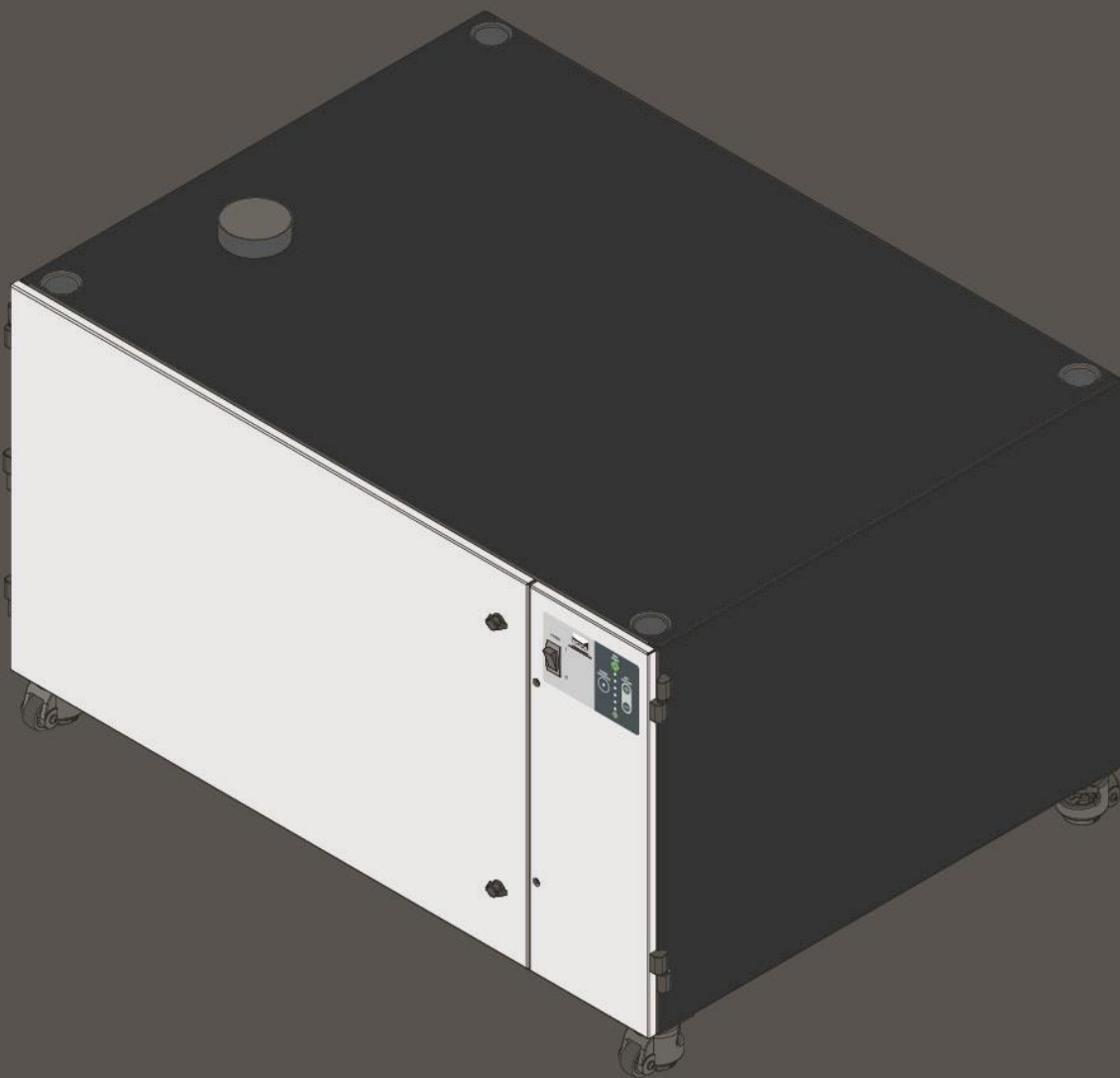


# PrintPRO Base LEF20

## Benutzerhandbuch



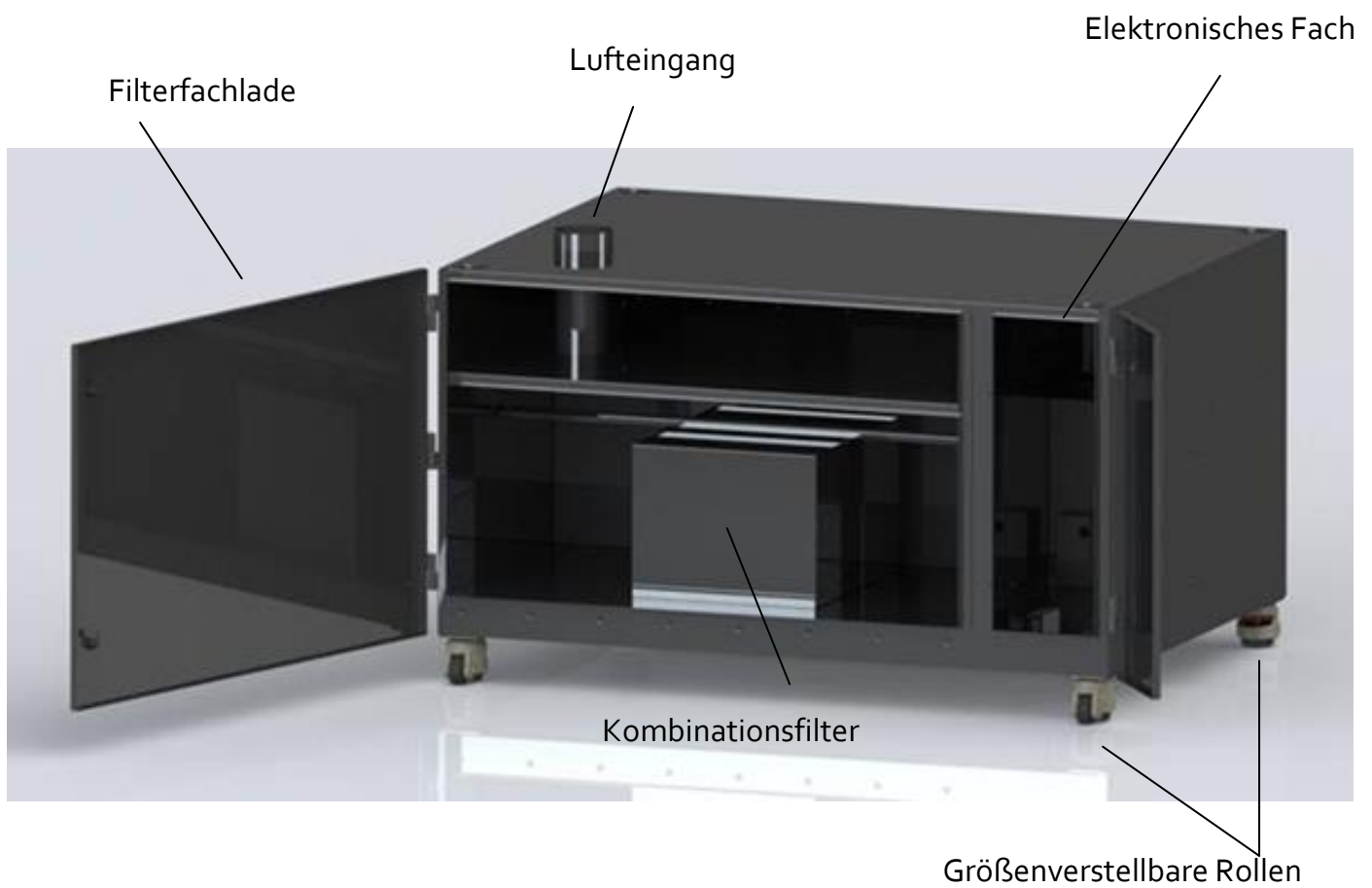
## Inhaltsverzeichnis

<b>Überblick</b>	<b>1</b>	01 Überblick zu Ihrem LEF 20 -Abzugssystem (Vorderseite) 02 Überblick zu Ihrem LEF 20 -Abzugssystem (Rückseite)
<b>Sicherheitsvorschriften</b>	<b>2</b>	01 Wichtige Sicherheitshinweise 02 Sicherheitsetiketten
<b>Vor der Installation</b>	<b>3</b>	01 Auspacken und Aufstellen der Anlage
<b>Installation</b>	<b>4</b>	01 LEF 20 anschließen 02 An Stromversorgung anschließen
<b>Bedienung</b>	<b>5</b>	01 Abzugsanlage einschalten / Luftstrom einstellen
<b>Wartung</b>	<b>6</b>	01 Anlage reinigen 02 Filter auswechseln
<b>Fehlerbehandlung</b>	<b>7</b>	01 Fehlerbehandlung
<b>Ersatzteile</b>	<b>8</b>	01 Verbrauchsartikel / Filterentsorgung
<b>Systemspezifikationen</b>	<b>9</b>	01 Base LEF 20 -Spezifikationen

# Überblick

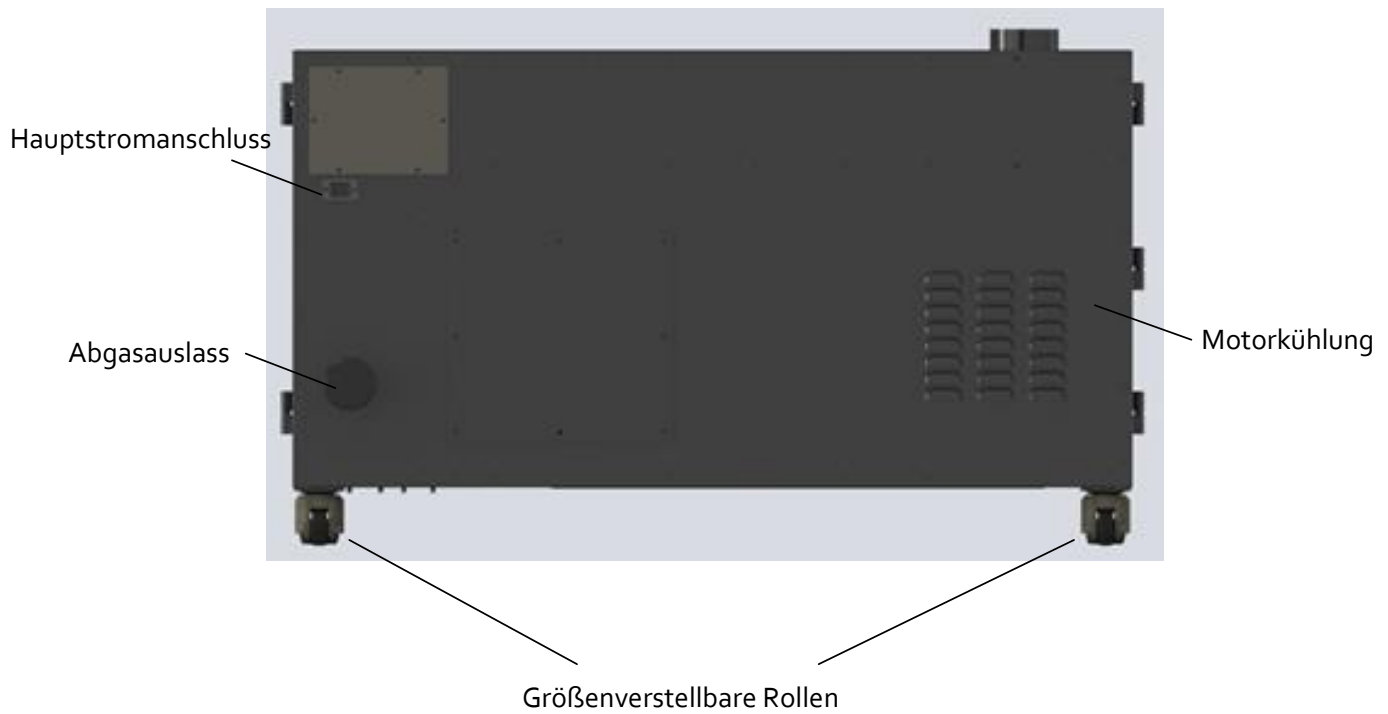


01



# Überblick

1 02



# Sicherheitsbestimmungen

## 2 01

### Wichtige Sicherheitshinweise

Folgender Abschnitt bezieht sich auf Symbole, die auf der Abzugsanlage verwendet und in diesem Handbuch erwähnt werden.



#### Gefahr

Das Symbol kennzeichnet drohende Gefahr. Wenn die Gefahr nicht vermieden wird, können Tod oder schwerste Verletzungen (Verkrüppelungen) die Folge sein. Bitte schlagen Sie im Handbuch nach, wenn dieses Symbol erscheint.



#### Achtung

Das Symbol kennzeichnet eine möglicherweise gefährliche Situation. Wenn Sie diese nicht vermeiden, können Tod oder schwerste Verletzungen die Folge sein. Schlagen Sie im Handbuch nach, wenn dieses Symbol erscheint.



#### Vorsicht

Das Symbol kennzeichnet eine möglicherweise schädliche Situation. Wenn Sie diese nicht vermeiden, kann das Produkt oder etwas in seiner unmittelbaren Umgebung beschädigt werden.



#### Wichtig (Im Handbuch nachschlagen)

Das Symbol weist darauf hin, Hinweise und andere nützliche Informationen im Handbuch nachzuschlagen. Hierbei wird jedoch keine gefährliche oder schädliche Situation gekennzeichnet. Schlagen Sie im Handbuch nach, wenn dieses Symbol angezeigt wird.

### Elektrische Sicherheit

Das BASE LEF-System wurde so entworfen, dass es die Sicherheitsanforderungen der Niederspannungsrichtlinie 2006/95/EC (früher 73/23/EEC) erfüllt.

#### Achtung

Wenn mit offenem Pumpen- / Motorgehäuse gearbeitet wird, sind stromführende Netzteilkomponenten von 230/115 Volt zugänglich. Stellen Sie sicher, dass die Bestimmungen zum Arbeiten an stromführenden Komponenten jederzeit beachtet werden.

#### Wichtig

Um die Gefahr von Brand, elektrischem Schlag und Verletzungen zu reduzieren:

1. Trennen Sie das System grundsätzlich von der Netzstromversorgung ab, bevor Sie die Zugangsklappe von Pumpe/Motor entfernen.
2. Nur wie im Handbuch beschrieben verwenden.
3. Verbinden Sie das System mit einer vorschriftsmäßig geerdeten Steckdose.

### Gefahr für Augen, Atemwege und Haut

Benutzte Filter im Base LEF-System können eine Mischung aus Feinstaub von teilweise mikroskopischer Größe enthalten. Wenn die benutzten Filter bewegt werden, kann dies den Feinstaub aufwirbeln und somit in die Atemwege und Augen des Bedieners eindringen. Außerdem kann der Feinstaub, je nach gelaserten Materialien, Hautreizungen verursachen.

**Diese Anlage sollte nicht bei Prozessen verwendet werden, bei denen Funkenbildung durch entzündliche Materialien oder explosiver Staub und explosive Gase entstehen, ohne zusätzliche Vorsichtsmaßnahmen einzuleiten.**

**Vorsicht: Tragen Sie beim Austausch von benutzten Filtern stets Maske, Schutzbrille und säurefeste Handschuhe. Salzsäure ist ebenfalls vorhanden. Walten Sie extremste Vorsicht.**

### Kohlefilter

Bitte beachten Sie, dass die Medien im Gasfilter des Base LEF in der Lage sind, eine große Auswahl an organischen Verbindungen zu absorbieren. Jedoch muss der Anwender sicherstellen, dass es für die jeweilige Anwendung geeignet ist.

### BOFAs Technischer Kundendienst

Wenn mit Ihrem Base LEF-System ein Problem auftritt, schlagen Sie in der Anleitung zur Fehlerbehebung im Abschnitt dieses Handbuchs nach. Bei Bestehenbleiben des Problems bekommen Sie weitere Hilfe hier:

- Online-Hilfe bekommen Sie auf unserer Webseite [www.bofa.co.uk](http://www.bofa.co.uk).
- Alternativ rufen Sie unsere Telefonauskunft unter **+44 (0) 1202 699444**, Mon-Frei, 9Uhr-17Uhr an.  
E-Mail: [Technical@bofa.co.uk](mailto:Technical@bofa.co.uk)

### Seriennummer

Für später auftretende Fragen füllen Sie die Systemangaben Ihres Base LEF-Systems in das vorgesehene Feld. Die Seriennummer finden Sie auf dem Typenetikett, das sich seitlich /hinten auf der Anlage befindet.

Seriennummer:

□□ / □□ - B A S E L E F - □□□

# Sicherheitsbestimmungen

2 02

## Warn- und Informationsetiketten

Im Folgenden werden die auf Ihrer Base LEF -Gerat verwendeten Etiketten aufgelistet.

### Etikett für Schutzbrille, Schutzhandschuhe & Maske



Lage: auf Vorderseite des Filters

Bedeutung: bei Umgang mit benutzten Filtern sollte man Schutzbrille, Schutzhandschuhe und Maske tragen.

### Etikett nicht verdecken



Lage: auf hinteren unteren Zugangsklappen.  
Bedeutung: Lüftungsschlitze oder Locher neben diesem Etikett nicht abdecken.

### Elektrische Gefahr



Lage: auf hinteren unteren Zugangsklappen und vorderer rechter Tür.

Bedeutung: Entfernen der mit diesem Etikett gekennzeichneten Klappen gewährt Zugang zu möglicherweise stromführenden Komponenten.

### Warnetikett



Lage: auf oberer linker Vordertürverkleidung.  
Bedeutung: vor Öffnen/Entfernen der mit diesem Etikett versehenen Türverkleidung sollte Stromzufuhr unterbrochen werden.

## Seriennummer-Etikett



Lage: Rückseite der Anlage, neben Netzeingangspunkt.  
Bedeutung: Dieses Etikett enthält eine Reihe an Informationen über die Abzugsanlage, wie zum Beispiel:

- Name, Adresse & Kontaktnummer des Unternehmens
- Abzugsanlagenmodell
- Seriennummer der Anlage
- Arbeitsspannungsbereich
- Maximale Strombelastung
- Bedienungshäufigkeit
- Herstellungsjahr
- Notwendige Genehmigungskennzeichnungen/-logos

**BITTE BEACHTEN SIE:** Wenn die Ausrüstung nicht wie vom Hersteller vorgegeben gehandhabt wird, kann der Schutz durch die Ausrüstung beeinträchtigt werden.

### Feuerrisikowarnung

Im sehr seltenen Fall, dass brennende Glut oder Funken in die Rauchabzugsanlage gelangen, können sich die Filter möglicherweise entzünden.

Obwohl das daraus resultierende Feuer normalerweise in der Rauchabzugsanlage eingefangen wird, kommt es zu erheblichem Schaden am Absauger.

Es ist daher notwendig, dieses Risiko durch eine angemessene Beurteilung zu verringern. Mit dieser soll Folgendes bestimmt werden:-

- a). Notwendigkeit der Installation einer zusätzlichen Feuerschutzausstattung.
- a) b). Angemessene Wartungsabläufe, um das Risiko von Schmutzansammlung zu minimieren, da der Schmutz eventuell Feuer fangen könnte.

## Vor der Installation

3 01

### Entfernen der inneren Transportverpackung & Aufstellung der Anlage

Überprüfen Sie die Abzugsanlage vor der Installation auf Beschädigung.

Jegliche Verpackung muss entfernt werden, bevor die Anlage an die Stromversorgung angeschlossen wird.

**Bitte lesen Sie alle Anweisungen in diesem Handbuch bevor Sie die Abzugsanlage in Betrieb nehmen.**

1. Platzieren Sie die Anlage an den Standort, wo sie installiert werden soll und entfernen Sie die äußere Verpackung.



**Vorsicht**

**Diese Anlage sollte in einem gut belüfteten Bereich installiert werden.**

Aufgrund des Gewichts der Abzugsanlage sollten geeignete Hebevorrichtungen verwendet werden und angemessene Sicherheitsvorkehrungen getroffen werden. (Schlagen Sie im Anhang für Einzelheiten zum Produktgewicht nach)

Stellen Sie sicher, dass im Bereich aller Lüftungsklappen auf der Abzugsanlage 500 mm Abstand gehalten wird, um angemessene Luftzufuhr sicherzustellen.

2. Wenn sich die Anlage an ihrem Standort befindet lösen Sie die rote Schraube, um den Fuß der Rolle zu senken, damit das Rollenrad von Boden abhebt.



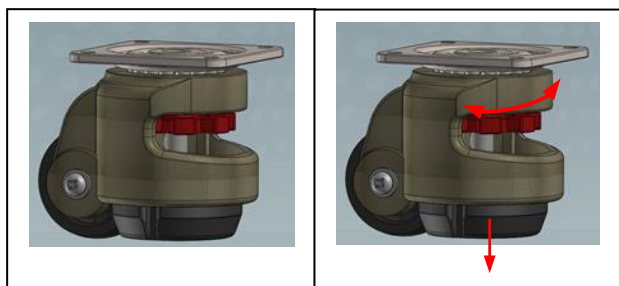
**Vorsicht**

Die Lüftungsöffnungen auf der Anlage dürfen nicht blockiert oder abgedeckt werden, da dies den Luftstrom stark einschränkt und somit zur Beschädigung der Anlage führen kann.

**Vorsicht**

Rauchabzüge sollten unter keinen Umständen abgedeckt werden, da dies den Luftstrom einschränkt und zu Überhitzung führt.

4. Überprüfen Sie, ob sich der Filter in der richtigen Position befindet bevor Sie die Tür schließen und die Türverschlüsse verriegeln.



**Nicht arretierte  
Position**

**arretierte Position**

# Installation

## 4 01

Verbindungspunkt für die zu montierenden Leitungen ausgestattet. Es ist wichtig, Luftleitungen.

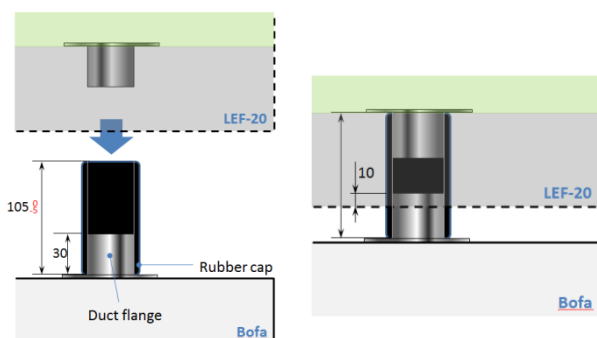
Die Base LEF wurde entworfen, um Rauch zu entfernen und zu filtern, der potentiell gefährlichen Feinstaub und Gase enthält, die während dem Herstellungsprozess erzeugt wurden. Nachdem die Substanzen in einem mehrstufigen Filtrationssystem eingefangen werden, wird die gereinigte Luft an den Arbeitsplatz zurückgeführt.

### Allgemeine Richtlinien für eine erfolgreiche Installation

- Halten Sie die Länge Leitungssystems so gering wie möglich
- Vermeiden Sie scharfe Biegungen / Drehungen im Leitungssystem
- Vermeiden Sie mehrfache Biegungen / Drehungen im Leitungssystem
- Verwenden Sie falls möglich eine Leitung mit größerem Durchmesser
- Positionieren Sie den Abzug so nah wie möglich an den Markierungspunkt. (wenn auf Hochgeschwindigkeitsleitungen angewandt, positionieren Sie den Abzug leicht stromabwärts)

### Die LEF20-Drucker in die Abzugsanlage installieren

- 1) Verbinden Sie das kurze Rohr mit dem Flansch des Absaugers.
- 2) Senken Sie den LEF-Drucker auf den Absauger.
- 3) Öffnen Sie die Tür des LEF-Druckers und sichern Sie den oberen Flansch über dem kurzen Rohr.



### Gefilterte Luft von außen absaugen

Ihre Base LEF-Abzugsanlage wurde mit einem Abzugsausgangzapfen ausgestattet. Dieser ist mit einem

# Installation

## 4 02

### Spezifikationen

Ausmaße: Höhe 760mm Tiefe 950mm Breite 1250mm

Gewicht: 135Kg

Spannung: 115-230V

Frequenz: 50/60Hz

Volllaststrom: 12.5A

Leistung: 1100w

Kapazität: 350m<sup>3</sup>/h / 206 CFM

### Verbindung zur Stromversorgung

Bitte folgen Sie den oben angegebenen Spezifikationen, wenn Sie die Stromversorgung für das Base LEF-System wählen. Stellen Sie sicher dass die Stromversorgung für das Base LEF-System geeignet ist, bevor Sie das System anschließen.

### Bitte verwenden Sie das Kabel nicht mit anderen Geräten

Überprüfen Sie die Unversehrtheit der elektrischen Stromkabel. Falls die Anschlussleitung beschädigt ist, sollte



die Abzugsanlage nicht mit dem Hauptstromkreis verbunden werden. Die Anschlussleitung sollte ausschließlich durch einen BOFA-Ingenieur ausgetauscht werden, da ein elektrischer Sicherheitstest nach dem Austausch notwendig sein könnte.

Das Base LEF-System **MUSS** mit ordnungsgemäß geerdeten Steckdosen verbunden werden.

Verbinden Sie das Stromkabel bei abgeschaltetem Strom.

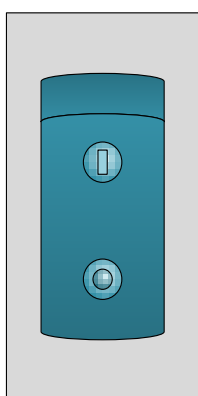
Die Netzsteckdose sollte in der Nähe des Abzugs angeschlossen werden, leicht zugänglich sowie ein- und ausschaltbar sein. Der Kabelverlauf sollte so arrangiert werden, dass keine Stolpergefahr entsteht.

# Bedienung

## 5 01

### Abzugsanlage einschalten

Als erstes muss der Hauptschalter auf "On" geschaltet werden (siehe Lage im Abschnitt 1), indem die grüne Seite / (I) des Schalters nach unten gedrückt wird.



**pulverbeschichtet**

Um die Abzugsanlage einzuschalten, drücken Sie die Power-Taste an der Vorderklappe (siehe Lage des Schalters im Abschnitt 1).

### Den gewünschten Luftstrom einstellen

Das Base LEF besitzt eine manuelle Flusskontrolle. Das ermöglicht dem Anwender, die notwendige Luftstrommenge einzustellen. Mit der Zeit, wenn die Filter anfangen zu verstopfen, muss die Geschwindigkeit erhöht werden, um den Leistungsverlust durch die zusätzliche Beeinträchtigung der teilweise verstopften Filter auszugleichen



**Der Absauger und jegliche Verrohrungen müssen vollständig installiert und verbunden werden bevor der Luftstrom eingestellt werden kann.**

### Den Luftstrom einstellen

1. Drücken und halten Sie die Pfeil-nach-oben-Taste gedrückt, um den Luftstrom zu erhöhen.

**ODER**

Drücken und halten Sie die Pfeil-nach-unten-Taste gedrückt, um den Luftstrom zu senken.

2. Lassen Sie den Schalter los sobald Sie den gewünschten Luftstrom erreicht haben.

# Wartung

6

01

## Wartung in GB

Laut gesetzlichen Anforderungen gemäß Regulierung 9 der COSHH-Regulierungen müssen alle lokalen Abzugssysteme mindestens alle 14 Monate gründlich überprüft und getestet werden (wird normalerweise jährlich durchgeführt).

Nach anerkanntem Verhaltenskodex sollte man mindestens einmal pro Woche Sichtkontrollen durchführen.

COSHH fordert, dass jährliche Inspektion und Prüfung durch eine kompetente Person durchgeführt werden und legt fest, dass Dokumentationsergebnisse protokolliert werden.

Kontaktieren Sie den Verkäufer, um mehr Informationen über Inspektion und Zertifizierung zu erlangen.

## Wartung im Allgemeinen

Das Benutzerhandbuch beschränkt sich auf Reinigung der Anlage und Filteraustausch. Ausschließlich die ausgebildeten Wartungsingenieure des Herstellers sind berechtigt, kompetentes Testen und Austausche durchzuführen. Unberechtigte Arbeiten oder unberechtigte Austauschfilter können gegebenenfalls gefährliche Situationen erzeugen bzw. die Abzugsanlage schädigen und somit die Herstellergarantie ungültig machen.

## Die Anlage reinigen

Die pulverbeschichteten Anlagen können mit einem feuchten Tuch und nicht aggressiven Reinigungsmittel gereinigt werden. Verwenden Sie kein Scheuerputzmittel, da dies die Anlage beschädigen wird.

Die Kühlluftöffnungen sollten einmal jährlich gereinigt werden, um die Ansammlung von Staub und somit erzeugte Erhitzung der Anlage zu vermeiden.

## Filter austauschen

Das Base LEF-System alarmiert den Anwender über einen notwendigen Filterwechsel, indem das grüne LED auf der Vorderseite der Anlage rot wird und anfängt zu blinken. (Siehe Abschnitt 6.02 für Filterwechselablauf) oder dadurch, dass die Absauganlage den Rauch nicht mehr effizient entfernt.

Der Anwender sollte ein Änderungsprotokoll führen.

Alle Filter werden gemäß BS3928 geprüft. Ein Konformitätszertifikat ist bei Anfrage für jeden Filter erhältlich.

Es wird empfohlen, einen Satz Austauschfilter vor Ort zu lagern, um verlängerten Stillstand der Anlage zu vermeiden. Teilekennzeichen für Austauschfilter befinden sich auf den Filtern, die in Ihr System eingebaut sind. Ansonsten schlagen Sie in der Ersatzteiletabelle in diesem Handbuch nach.

Um Überhitzung zu vermeiden, sollten Anlagen nicht mit einem verstopften Filter oder mit durch Staub verstopften Eingängen/Ausgängen arbeiten.

# Wartung

6

02

## Filterwechsel

Der Filter muss ausgetauscht werden, wenn das grüne LED rot wird und anfängt zu blinken.

Um den Filter zu entfernen und auszuwechseln folgen Sie dem untenstehenden Ablauf.

1. Trennen Sie die Stromzufuhr zur Abzugsanlage
2. Öffnen Sie die Verschlüsse auf der Vorderseite der Anlage und öffnen Sie die Tür.
3. (Siehe Lage des Filters in Abschnitt [1](#)) entfernen Sie die Transitbänder von der Oberseite des Filters.
4. Entfernen Sie den Filter von der Anlage.
5. Es wird empfohlen, die benutzten Filter nach dem Entfernen zu verpacken und zu versiegeln.
6. Schieben Sie den neuen Filter in Position und stellen Sie sicher, dass er ganz hinein geschoben ist und sich ordnungsgemäß auf der unterliegenden Dichtung befindet.
7. Schließen Sie die Tür und befestigen Sie die 2 Riegel

**Der Filter MUSS angebracht werden während der Absauger in Gebrauch ist.**



## Fehlerbehandlung



Im unwahrscheinlichen Fall eines Problems mit Ihrer Absauganlage, kontaktieren Sie bitte Ihren örtlichen Vertreter.

Base LEF 20 USA	A1030228
--------------------	----------

## Ersatzteile



### Verbrauchsartikel

Die Filter sollten ausgetauscht werden, wenn man durch das Base LEF-System dazu angewiesen wird oder, wenn der Absauger den Rauch nicht mehr effizient entfernt (siehe wie man Filter austauscht im Abschnitt 6)

Um die Leistung aufrecht zu erhalten, ist es wichtig, die Filter mit identischen BOFA-Filtern auszutauschen.

Beziehen Sie sich bei Nachbestellung auf die auf den in Ihrer Abzugsanlage installierten Filtern aufgedruckte Filternummer.

### Wartungsprotokoll

Bitte halten Sie Filterwechsel in der untenstehenden Tabelle fest.

Seriennummer der Anlage:	
Kombinationsfilter	
Datum	Ingenieur

### Filterteilenummer

Bei der Bestellung neuer Filter für Ihre Base LEF 20, verwenden Sie bitte die untenstehende Tabelle oder schauen Sie die Teilenummer auf dem in Ihrer Abzugsanlage installierten Filter nach.

Anlage	Kombinationsfilternummer
Base LEF 20	A1030158

### Filterentsorgung

Die Kombinationsfilter werden aus nichttoxischen Materialien hergestellt. Filter sind nicht wiederverwendbar und das Reinigen von benutzten Filtern wird nicht empfohlen. Die Entsorgungsmethode der benutzten Filter hängt von auf den Filtern abgelagerten Materialien ab.

Als Orientierung:

Ablagerung	EAV-Einstufung*	Kommentar
ungefährlich	15 02 03	Kann als ungefährlicher Abfall beseitigt werden.
gefährlich	15 02 02M	Der Gefahrentyp muss identifiziert und die verbundenen Risiken definiert werden. Die Risikogrenze kann dann mit der Menge des im Filter abgelagerten Materials verglichen werden, um festzustellen, ob die Gefahrenkategorie erreicht wurde. Falls dies der Fall ist, müssen die Filter gemäß den örtlichen/nationalen Regulierungen entsorgt werden.

\* Europäisches Abfallverzeichnis

### Sicherungen

Die Abzugsanlage hat einen internen Stromwandler, der durch eine Sicherung geschützt ist. Falls eine Austauschsicherung benötigt wird, ist es wichtig, den nachfolgenden Spezifikationen Folge zu leisten

Anlage	Geschütztes Element	Sicherungsleistung	Volllaststrom	Spannung
Base LEF 20	12V Stromwandler	1A	<0.1A	110-230V

# Systemspezifikationen



## Anlage: Base LEF 20 Spezifikationen

Kapazität: 350m<sup>3</sup>/h (206 CFM)

Gewicht: 135Kg (297lbs)

Motor: Zentrifugalgebläse

Leistung: 1100w

Stromversorgung: 115-230V

Hertz: 50/60Hz

Vollaststrom: 12.5A

Geräuschpegel: Unter 60dB (A)

(bei gewöhnlicher Betriebsgeschwindigkeit)

Größe:

	<b>Metrisch (mm)</b>	<b>Imperial (Inches)</b>
<b>Höhe</b>	760	30.0
<b>Tiefe</b>	980	38.6
<b>Weite</b>	1250	49.3

Filter:

<b>Filtertyp</b>	<b>Oberfläche</b>	<b>Effizienz</b>
Kombinationsfilter	3.45m <sup>2</sup>	99.997% @ 0.3Micron

Kombinationsfilter (Gasanteil)

<b>Filter-Typ</b>	<b>Kohlenstofftyp</b>	<b>Menge</b>
Kombinationsfilter ( Gas )	Aktivkohle	20kgs

Umgebungsbetriebsbereich:

Temperatur: +5°C bis + 40°C

Luftfeuchtigkeit: Max 80% RL bis zu 31°C

Max 50% RL bei 40°C

## **.Kontaktinformationen**

### **BOFA-Hauptverwaltung**

21-22 Balena Close

Creekmoor industrial Estate

Poole

Dorset

BH17 7DX

UK

**Telefon: +44 (0) 1202 699444**

### **BOFA Amerika**

303 S.Madison Street

Staunton

Illinois

62088

USA

**Telefon: 001 (618) 205-5007**